

A 8 veszteség

Előadja Jana Hocken, The LeanFarm Project

www.leanfarm.nz



Resilience for Dairy (R4D) has received funding from the European Union's Horizon 2020 research and innovation programme under grant agreement No 101000770



E-learning tananyag az R4D projekt keretében

Lean Menedzsment



Ezt a LeanFarm e-learning tananyagot Jana Hocken nyújtja Önnek a LeanFarm Projekt keretében. A tananyag csak oktatási célokra és általános tájékoztatásra szolgál. Az információk általános jellegűek és nem veszik figyelembe az Ön igényeit, céljait vagy törekvéseit. Ez azt jelenti, hogy az információk nem Önre személy szerint vonatkoznak és nem minősülnek jogi vagy szakmai tanácsadásnak. Egyetlen felhasználó sem cselekedhet e tananyag bármely részének alapján anélkül, hogy helyzetére specifikus jogi vagy egyéb szakmai tanácsot kérne egy jogosult szakembertől.

A LeanFarm Projekt ezt az e-tanulási prezentációt elektronikus formában teszi hozzáférhetővé, azzal a feltétellel, hogy a tag vagy fizető felhasználó kizárólag saját belső használatra és egyéni céljaira használja az anyagokat.

Ez azt jelenti, hogy a felhasználón kívül senki nem másolhatja, küldheti, e-mailben küldheti, terjesztheti, megoszthatja vagy bármilyen módon tovább nem reprodukálhatja az anyagokat a LeanFarm Projekt előzetes írásbeli hozzájárulása nélkül. Az ebben a prezentációban található összes anyag szerzői joggal védett és a LeanFarm Projekt, valamint az Improve8 Limited tulajdonát képezi.

Üdvözlünk ebben az e-learning modulban, mely Lean 8 Veszteség megközelítéséről szóló bevezető előadás. Ezek a veszteségek jelen vannak a mezőgazdasági vállalkozásban, befolyásolva termelékenységét, költségeit és üzleti teljesítményét. Megérteni, hogy mik ezek a veszteségek és hogyan lehet megszüntetni őket, minden farm számára alapvető.

Kulcs tanulási célok:

Tudjon meg többet a munka elemeiről

Fedezze fel, mennyi Pazarlás lehet folyamatainkban

Ismerje meg, miért rossz ez a Pazarlás a farmjaink számára

Tudja meg, mik a 8 Pazarlás

Legyen képes kapcsolatot teremteni ezt a 8 Pazarlást a farmmal

Ismerje meg az 5 lépést, amelyek segítenek megszüntetni ezeket a pazarlásokat

A Lean fogalmát gyakran az alábbiak szerint határozzák meg:

“A szüntelen törekvés a veszteség **AZONOSÍTÁSÁRA & **MEGSZÜNTETÉSÉRE** minden lehetséges formájában a vállalati teljesítmény és az ügyfél-elégedettség javítása érdekében.”**

A veszteség fogalma egy Lean vállalkozásban nehezen érthető, mivel ez a veszteség a vásárló/ügyfél szemszögéből értendő. Ez valami olyasmiről is, amit nekünk, gazdáknak is meg kell tanulnunk látni.

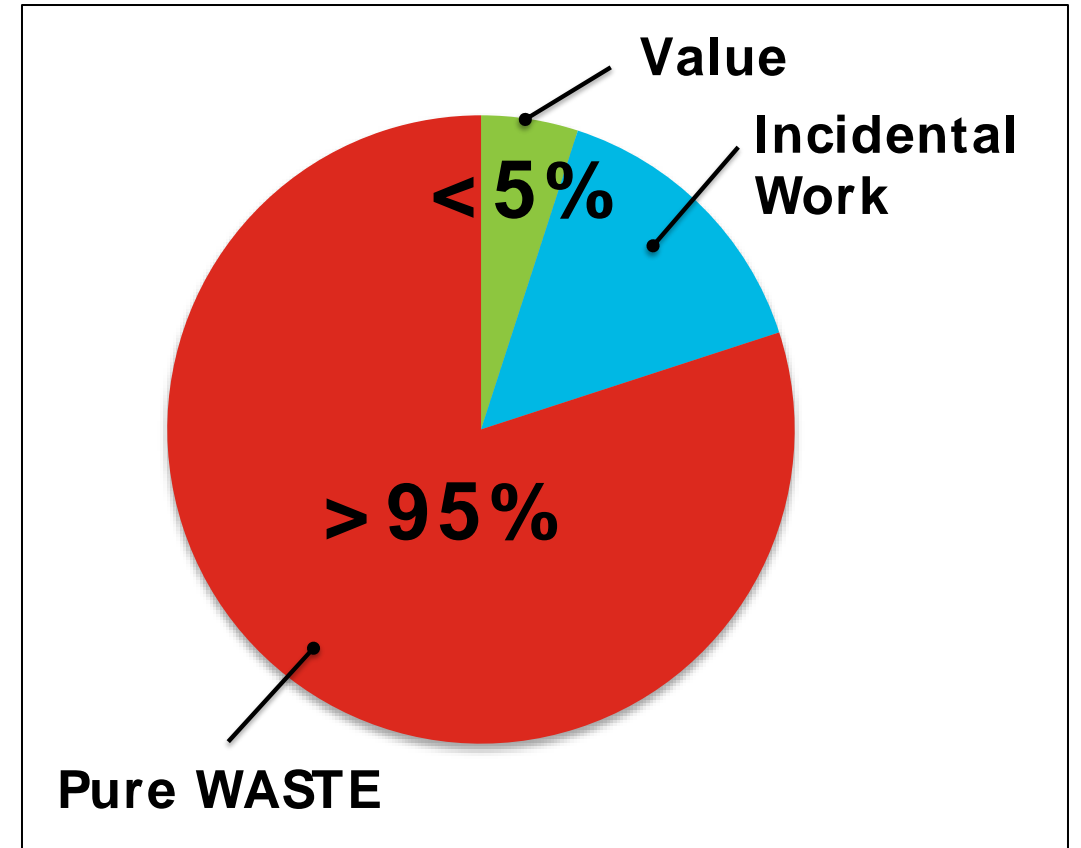
Minden, amit a farmon csinálunk – minden munkánkat és feladatunkat három elemre lehet bontani:

Hozzáadott Érték – a munkánk azon elemei, amelyeket értékteremtőnek lát a vásárló

Mellékes/Kiegészítő – ezek a munkánk olyan elemei, amelyek nem feltétlenül adnak hozzá értéket, de szabályozási vagy jogi megfelelés miatt el kell végeznünk őket.

Veszteség – ezek a munkánk olyan elemei, amelyek nem adnak hozzá értéket sem a termékünkhöz/ügyfelünkhöz, sőt még a farmjainkhoz sem. Egyszerűen csak pénzbe kerülnek a farmjainknak.

Nagyon gyakran az elvégzett feladatok/folyamatok jelentős részét a vásárló szemében Pazarlásnak tekintik."



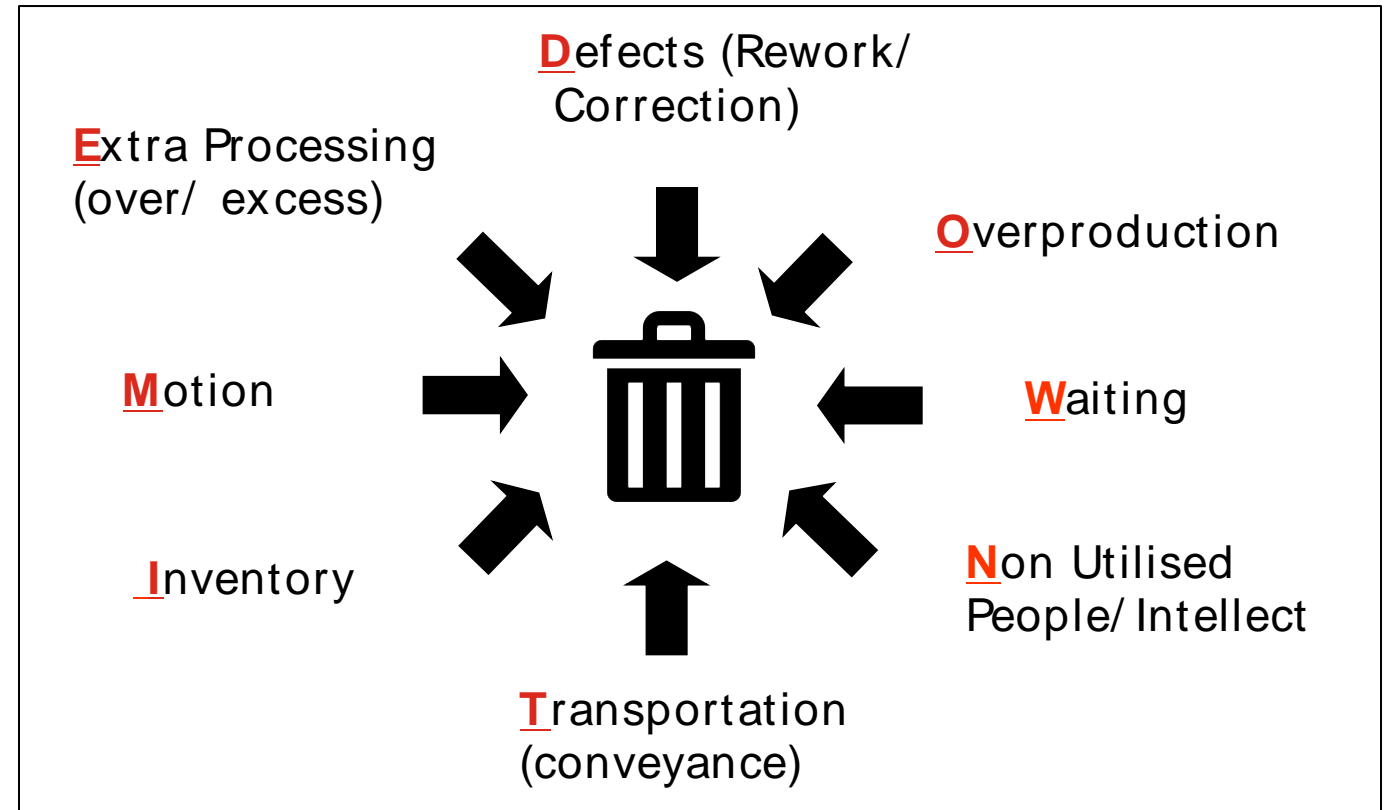
IGEN, amit végzünk, annak gyakran 95%-a veszteség

A 8 veszteség

Milyen ez a veszteség a farmon, ami időnk nagy részét felemészti?

A veszteség formái 8 tevékenységtípusba sorolhatók, amit angol rövidítése a DOWNTIME alapján lehet megjegyezni. Ezt szemlélteti az ábra – ha bármennyi időt azzal tölt, hogy ennek a 8 veszteségnek valamelyikét végzi, akkor azt a farmja üzleti idejének elvesztegetéseként kell tekinteni.

A 8 veszteség mindegyike vagy valamelyike rendszeresen azonosítható minden típusú farmon minden nap. Hogy Lean típusúvá és produktívabbá váljunk, meg kell tanulnunk észrevenni ezeket a veszteségeket és elkezdni csökkenteni vagy megszüntetni őket.



A DOWNTIME magyarázata

Defects (Hibák): A hibás termékek vagy szolgáltatások javítása időt és erőforrást pazarol.

Overproduction (Túltermelés): Több termék előállítása, mint amennyire igény van, ami felesleges költségekhez vezethet.

Waiting (Várakozás): Az idő, amíg az emberek vagy gépek a következő munkafázisra várnak.

Non-Utilized Talent (Nem hasznosított tehetség): A munkavállalók képességeinek, tudásának és hozzáadott értékének nem teljes mértékű kihasználása.

Transportation (Szállítás): A termékek vagy anyagok felesleges mozgatása, ami nem ad értéket a termékhez.

Inventory (Készlet): Túl nagy készlet vezethet a felesleges költségekhez és a pénzforgalom lassulásához.

Motion (Mozgás): A munkavállalók felesleges mozgása, ami nem ad értéket a termékhez.

Excess Processing (Túlzott feldolgozás): Felesleges munkafázisok vagy műveletek, amik nem növelik a termék értékét a vásárló számára.

Hibák vagy újramunkálás akkor fordul elő, amikor egy termék, szolgáltatás vagy információ helytelen, mert egy folyamatot vagy eljárást nem hajtottak végre helyesen első alkalommal, és ezért selejtezni, újra elvégezni vagy ki kell javítani. Időt kell fordítani a hibák/defektusok észlelésére, ellenőrzésére vagy javítására

Hibák példái a farmon:

- Magas szomatikus sejtszám
- Mastitisz/egyéb egészségügyi problémák
- Tejminőségi problémák
- Helytelen takarmánykiosztás
- Helytelenül mosott berendezés
- Gyenge legelőhasznosítás
- Alacsony fogamzási ráta



Túltermelés az az állapot, amikor termékek, szolgáltatások vagy információk feleslege jön létre, anélkül, hogy valós igény lenne rájuk.

Például:

- Túl sok tej a piacon
- Túl sok fű
- Túl sok borjú
- Túl sok takarmány/termesztett növény



Várakozás az a helyzet, amikor az embereket vagy anyagokat nem használják, várakoztatják, mert egy másik személyre vagy folyamatra befejezésére várnak, mielőtt a munka folytatódhat.

Várakozás példái a farmon:

- Várakozás a tehenekre
- Várakozás az emberekre, hogy megkezdődjön a megbeszélés/munka
- Információra/döntésekre várakozás
- Utasításokra várakozás
- Beszállítókra/vállalkozókra várakozás
- Alkatrészekre vagy komponensekre várakozás
- Eszközökre/szerszámokra várakozás



Kihasztnálatlan emberek/tehetség az a helyzet, amikor egy gazdaság nem tudja a legtöbbet kihozni az embereiből. Az emberek rendkívül értékes erőforrást jelenthetnek minden gazdaság számára. A kulcs az, hogy kihozzuk az emberekből a legjobbat és hatékonyan használjuk fel készségeiket és hozzájárulásukat.

Kihasztnálatlan emberek példái a farmon:

- Gyenge kommunikáció
- Hiányos képzés
- Ötletek meghallgatásának elmaradása
- A csapat be nem vonása be a megbeszélésbe/döntéshozatalba
- Az emberek képességeinek fel nem ismerése
- Hibáztatási kultúra



A **felesleges szállítás** az anyagok, termékek, cikkek és berendezések szükségtelen vagy túlzott mozgása, ami nem ad értéket. A túl sok szállítást kerülni kell, és gyakran távoli területek, rossz elrendezés, gyenge áramlás vagy az anyagok/erőforrások/berendezések/szerszámok alkalmatlan helyeken való elhelyezésének a következménye

Szállítás példái a farmon:

- Takarmány új helyre való szállítása
- Kiegészítők/ásványi anyagok szállítása
- Borjak áthelyezése egyik területről a másikra
- Tehén átszállítása
- Tej szállítása a borjak etetéséhez



Amennyiben a **készlet** azokból az anyagokból, termékekből vagy erőforrásokból áll, amelyek meghaladják a munka elvégzéséhez vagy a tej előállításához szükséges mennyiséget. Gyakran túlzott mennyiségű készletként nyilvánul meg valamiből.

Túlkészletezés példái a farmon:

- Túl sok állatgyógyszer
- Túl sok fűmag
- Túl sok vegyszer
- Túl sok takarmány-kiegészítő
- Túl sok tőgytörlőkendő
- Túl sok borjútakarmány



Mozgás bármilyen emberi mozgást jelent, ami nem ad értéket a termékhez. A mozgásvesztés az emberi mozgással kapcsolatos. Ez sajátja farmjainknak.

Példák:

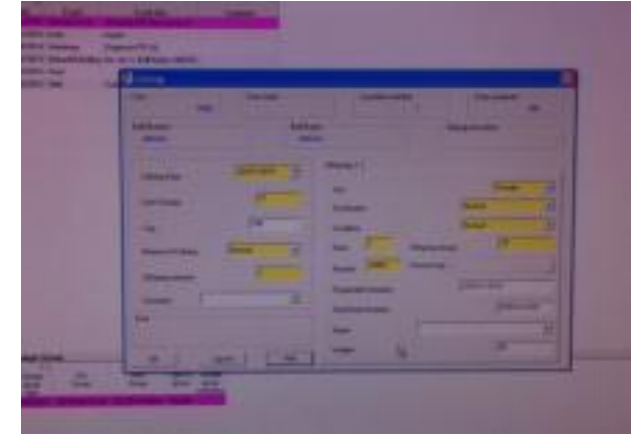
- Lehajolni a csapok eléréséhez
- Efelesleges gyaloglás a szerszámokért
- Tárgyak keresése
- Motorkerékpárral tehenet keresni, terelni
- Traktorral oda-visszahajtás valaminek a begyűjtéséhez



Túlfeldolgozás az, amikor egy folyamat vagy személy keményen, feleslegesen dolgozik, de nem feltétlenül okosan, vagy többet tesz, mint ami szükséges az elvárt eredmények eléréséhez. Ez olyan veszteséget teremt, amit nem mindig könnyű észrevenni, és gyakran össze lehet téveszteni a folyamat szükséges részével. Az erőfeszítés nem ad értéket a termékhez (a tejünkhez).

Példák:

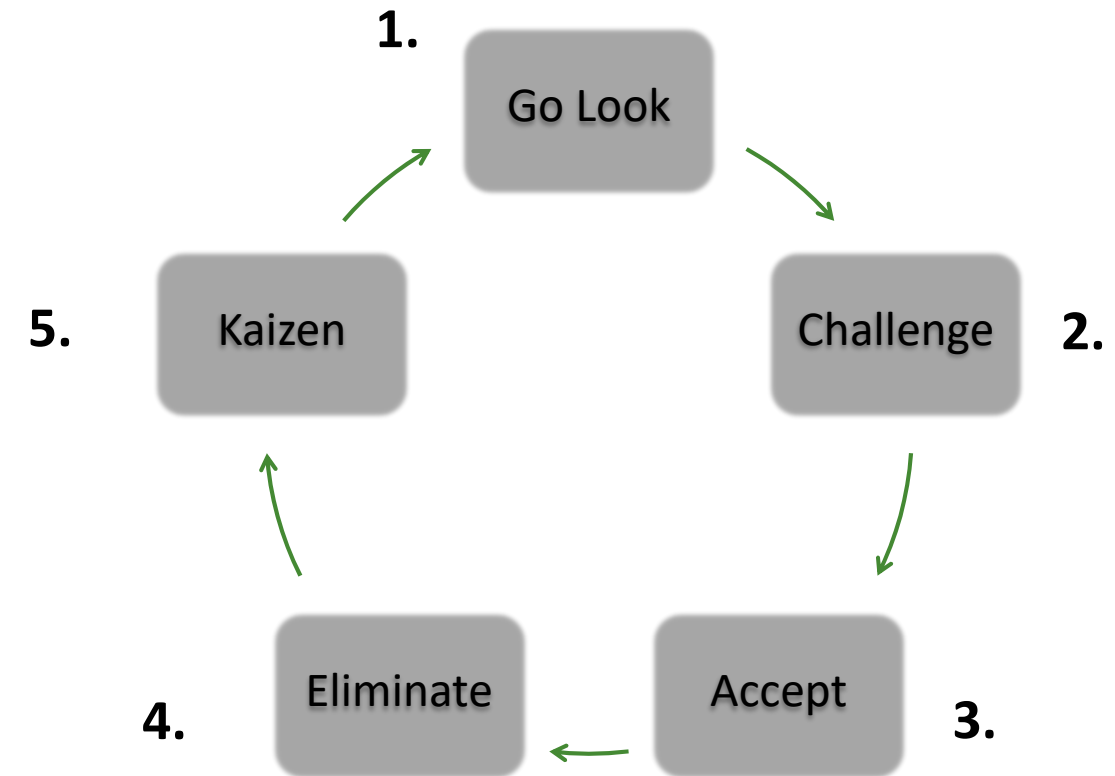
- Ugyanazon adat többszöri rögzítése
- Adatgyűjtés, amit nem használnak fel
- Tőgyfertőtlenítő túlzott használata
- Olyan összetételű tej előállítása, melyet a piac nem fizet meg



A veszteségek kiküszöbölésnek lépései

A veszteség megszüntetése nehéz lehet. A legnagyobb akadálya a gazdák számára annak az elfogadása, hogy bizonyos jelenleg végzett feladatok vagy tevékenységek valójában veszteségek – nem adnak értéket a tejtermékhez.

Amint elfogadja, hogy van veszteség, megtanulja észrevenni ezt a veszteséget minden alkalommal, amikor a farmon van. Végül dolgozhat a veszteség csökkentésén vagy megszüntetésén. Ez a folyamatos fejlesztési ciklus része.



A Veszteség Bejárás egy lean tevékenység, ami segít felderíteni a veszteségeket. El kell mennie, meg kell néznie a farmját, megfigyeléseket kell tennie a jelenlegi folyamatokról, és el kell kezdenie azonosítani a munkákban, feladatokban vagy tevékenységekben fellelhető 8 fajta veszteséget. Használja ezt a sablont a farmja megfigyelésére és próbálja meg felsorolni annyi veszteségtípust, amennyit csak talál.

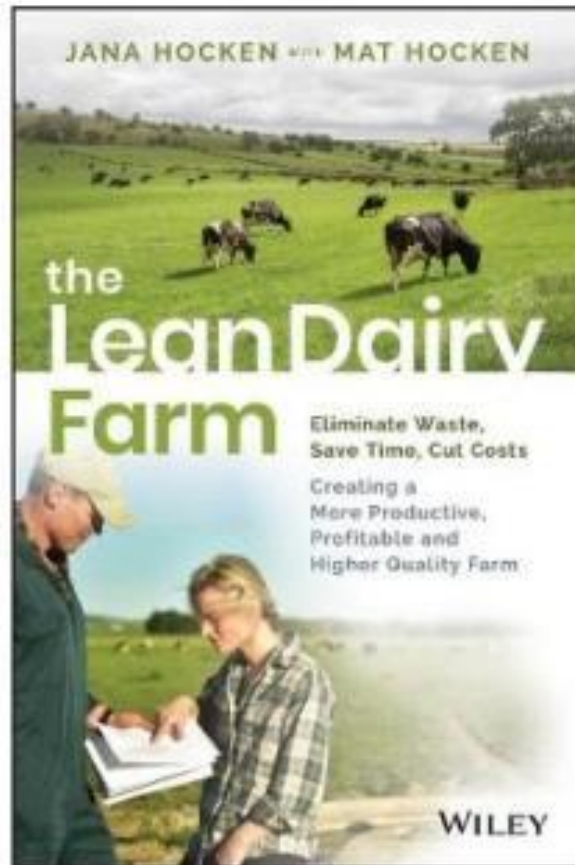
FARM Veszteség Bejárás		
Sétáljon körbe a farm egy területén, és figyelje meg a munkát végző embereket, az állatok mozgását, a traktorok/berendezések/járművek mozgását. Figyeljen meg egy példát minden veszteség típusra az alábbiakban, és gondolja át, hogyan lehetne azt megszüntetni vagy csökkenteni. Válasszon ki 3 azonnal bevezetendő javító intézkedést.		
Veszteség	Mit tapasztalt?	Hogyan küszöbölné ki?
Hiba		
Túltermelés		
Várakozás		
Kihasználatlan erőforrás		
Szállítás		
Készletezés		
Mozgás		
Túlzott feldolgozottság		

- Veszteség minden vállalkozásban létezik
- A veszteség elemei minden tevékenységben/munkafolyamatban megtalálhatók, amit a farmon végzünk
- A veszteségnek 8 formáját ismerjük – DOWNTIME
- Meg kell tanulnunk 'LÁTNI' a veszteséget, hogy kezelni tudjuk
- Ez a 8 veszteség jelentős költségeket és hatékonyság csökkenést okoz farmjainkon
- A veszteség csökkentéséhez vagy megszüntetéséhez először el kell fogadnunk, hogy létezik



1. Beszélje meg a 8 fajta veszteséget a családjával vagy személyzetével.
2. Gondolja át, hogy mekkora százalékban fordulhat elő veszteség a farm folyamataiban.
3. Mennyibe kerül ez a veszteség a vállalkozásának?
4. Használja a Veszteség Bejárás sablont a farm körbejárásához és megfigyelések készítéséhez.
5. Azonosítson legalább 3 példát minden veszteség típusra.
6. Gondolja át, hogyan csökkenthetné vagy szüntethetné meg az azonosított veszteségeket.
7. Készítsen egy Cselekvési tervet magának az azonosított veszteségek megszüntetésére.

Többet szeretne tudni?



Amennyiben kedvet kapott a Lean menedzsment bevezetéséhez, számos további forrást használhat fel, beleértve a könyvünket, A Lean Tejtermelés, ami egy gyakorlati, lépésről lépésre szóló útmutató több kulcsfontosságú lean eszköz bevezetéséhez. Látogasson el a weboldalunkra is további online képzésért, videókért, példákért és egyéb hasznos forrásokért.

Látogasson meg bennünket www.leanfarm.nz



@leandairyfarm



@leandairyfarm



@leandairyfarm



www.leanfarm.nz



@leandairyfarm



@leandairyfarm



@leandairyfarm

Köszönettel